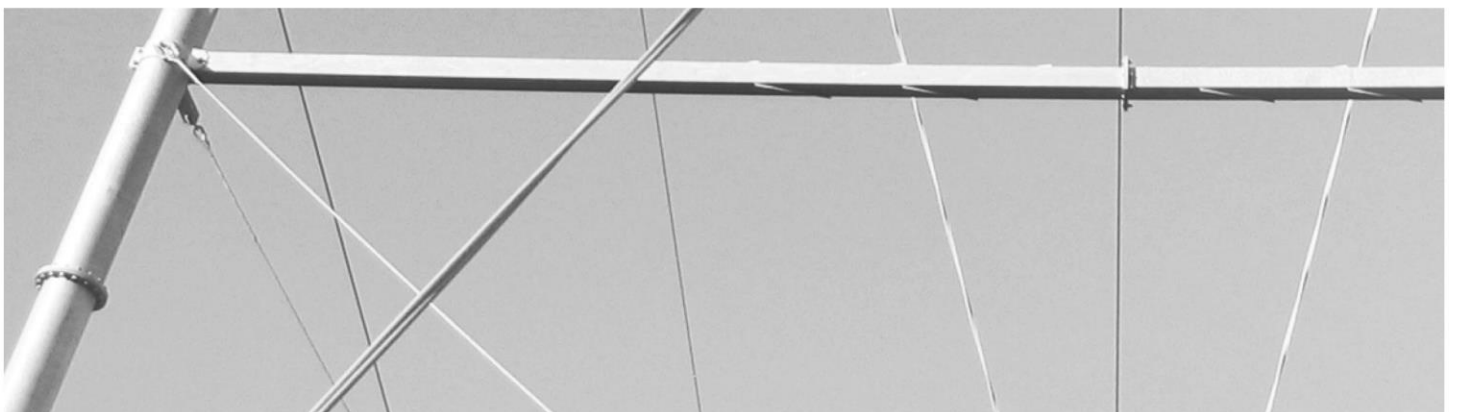




AÐALSKIPULAG DALABYGGÐAR 2004-2016

Skipulags- og matslýsing vegna vindlunda á Hróðnýjarstöðum

28.02.2019



SKÝRSLA – UPPLÝSINGABLAÐ

SKJALALYKILL

7358-003-LÝS-006-V01

TITILL SKÝRSLU

AÐALSKIPULAG DALABYGGÐAR 2004-2016
Skipulags- og matslýsing vegna vindlunda á Hróðnýjarstöðum

SKÝRSLUNÚMÉR / SÍÐUFJÖLDI

01/14

VERKHEITI

Vindlundur á Hróðnýjarstöðum

FULLTRÚI VERKKAUPA

Kristján Ingi Arnarsson

VERKKAUPI

Dalabyggð

VERKEFNISSTJÓRI EFLA

Gísli Gíslason

HÖFUNDUR

Ingibjörg Sveinsdóttir / Ásgeir Jónsson

STAÐA LÝSINGAR

- Í vinnslu
 Drög til yfirlstrar
 Lokið

DREIFING

- Opin
 Dreifing með leyfi verkkaupa
 Trúnaðarmál

ÚTGÁFUSAGA

NR.	HÖFUNDUR	DAGS.	RÝNT	DAGS.	SAMÞYKKT	DAGS.
01	Ingibjörg Sveinsdóttir /	06.02.19	Ólafur Árnason	22.02.19	Ásgeir Jónsson	28.02.19
			Ingibjörg Sveinsdóttir	25.02.19		

EFNISYFIRLIT

1	INNGANGUR	4
1.1	Skipulagslýsing	4
2	FORSENDUR	4
2.1	Náttúrufar og dýralíf	5
2.2	Veðurfar	5
2.3	Hróðnýjarstaðir	5
2.3.1	Landsskipulagsstefna 2015-2026	7
2.3.2	Svæðisskipulag Dalabyggðar, Reykhólahrepps og Strandabyggðar 2018-2030	7
2.3.3	Aðalskipulag Dalabyggðar 2004-2016	8
2.3.4	Vindorka í Dalabyggð. Stefnumótun og heildarúttekt	9
2.3.5	Deiliskipulag	10
2.4	Minjar og verndarsvæði	10
3	AÐALSKIPULAGSBREYTING	10
4	MATSLÝSING	10
4.1	Matsskylda	11
4.1	Tengsl við aðrar áætlanir	11
4.2	Umhverfismat	11
4.3	Valkostir	11
4.4	Umhverfisþættir og áherslur	12
5	KYNNING OG SAMRÁÐ	12
5.1	Umsagnaraðilar	13
5.2	Samráð	13
5.3	Skipulagsferli	13
6	HEIMILDIR	14

1 INNGANGUR

Hér er sett fram skipulags- og matslýsing fyrir breytingu á Aðalskipulagi Dalabyggðar 2004 – 2016 samkvæmt 1. mgr. 30. gr. skipulagslaga nr. 123/2010. Landeigendur á Hróðnýjarstöðum (landnr. 137568) hafa óskað eftir að gert verði ráð fyrir rúmlega 400 ha svæði fyrir blandaða landnotkun, iðnaðarsvæði til vindorku og til landbúnaðar.

Skipulagslýsingin er sett fram í samræmi við 30. gr. skipulagslaga nr. 123/2010 og unnin í samræmi við grein 4.2. í Skipulagsreglugerð nr. 90/2013, með síðari breytingum.

1.1 Skipulagslýsing

Gerð skipulagslýsingar er ætlað að tryggja aðkomu almennings og hagsmunaaðila að skipulagsferlinu á fyrstu stigum þess, auka gagnsæi, tryggja betra upplýsingaflæði, skila betri og markvissari skipulagsvinnu og gefa sveitarstjórn og öðrum aðilum sem koma að ferlinu betri yfirsýn allt frá fyrstu skrefum.

Samkvæmt 1. mgr. 30. gr. skipulagslaga nr. 123/2010 skal sveitarstjórn taka saman lýsingu á skipulagsverkefni. Í lýsingu skal koma fram hvaða áherslur sveitarstjórn hafi við aðalskipulagsgerðina, upplýsingar um forsendur, fyrirbyggjandi stefnu og fyrirhugað skipulagsferli svo sem um kynningu og samráð við skipulagsgerðina gagnvart íbúum sveitarfélagsins og öðrum hagsmunaaðilum. Leita skal umsagnar um lýsingu hjá Skipulagsstofnun og umsagnaraðilum og kynna hana fyrir almenningi. Samkvæmt gr. 4.2.2. í skipulagsreglugerð nr. 90/2013 skal sameina gerð skipulagslýsingar og matslýsingar um umfang og áherslur í umhverfismati aðalskipulagsins sbr. 2. mgr. 6. gr. laga nr. 105/2006 um umhverfismat áætlana.

Með skipulagslýsingu þessari er íbúum og öðrum hagsmunaaðilum gefinn kostur á að koma með ábendingar og athugasemdir sem snúa að málefnum aðalskipulagsbreytingarinnar.

2 FORSENDUR

Jörðin Hróðnýjarstaðir er í Laxárdal í Dalabyggð og er um 1700 ha að stærð. Aðkoma er af Hjarðarholtsvegi vegi nr. 587 og um núverandi veg að Hróðnýjarstöðum. Á jörðinni er rekið sauðfjárbú.

Jörðin er talin henta einkar vel fyrir vindorkugarð þar sem staðsetningin uppfyllir allar helstu kröfur sem gerðar eru til slíkra svæða. Nægt landrými er til staðar og svæðið er tiltölulega slétt og enginn kjarr- eða trjágróður, mannvirki eða annað sem getur haft neikvæð áhrif á vindstyrk.

Helstu þættir sem ráða staðarvali vindbúa eru; vindur, nálægð við flutningskerfi raforku, fjarlægð frá mannabústöðum, ferðamannastöðum og helstu ferðaleiðum.

Svæðið liggur utan verndarsvæða og mikilvægra fuglasvæða. Fyrir liggur tillaga frá Náttúrufræðistofnun Íslands um uppfærða náttúruminjaskrá, m.a. á grunni vistgerðakorta. Skv. þeirri tillögu breytast afmarkanir ýmissa svæða, þ.m.t. afmörkun verndarsvæðis nefnt Laxárdalsheiði. Svæðið verður um 541 km² að stærð og forsendur verndunar eru fuglategundirnar álft og himbrimi. Breytt afmörkun kemur inn á land jarðarinnar austan til.

2.1 Náttúrufar og dýralíf

Jörðin er nokkuð vel gróin en klapparholt eru víða á yfirborði. Samkvæmt vistgerðarkortlagningu Náttúrufræðistofnunar Íslands er talsverður hluti jarðarinnar votlendi. Einnig er að finna graslendi og mólendi ásamt ræktuðu landi¹. Landið er nokkuð jafn slétt, liggur í um 70 m hæð yfir sjó vestast en hækkar í um 200 m hæð austast. Gróðurfar á Hróðnýjarstöðum einkennist helst af mólendi, mýrum, melum og sandlendi, auk bergmyndanna. Undirlag er blágrýti.

Nokkurt fuglalíf er á svæðinu og mikilvæg fuglasvæði eru á Breiðafirði og Laxárdalsheiði², skammt frá Hróðnýjarstöðum. Jörðin sjálf er utan mikilvægra fuglasvæða.

2.2 Veðurfar

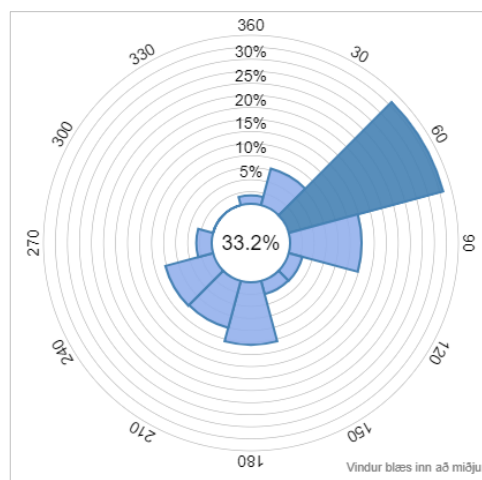
Vindrós, skv. vindatlasí Veðurstofu Íslands byggir á upp-reiknuðum upplýsingum þar sem hver geiri vindrósarinnar sýnir tíðni vindáttar úr þeirri átt og byggir á lofthjúps-reikningum en ekki mælingum. Eins og sjá má er norð-austanátt ríkjandi vindátt og er töluleg stærð þess vindáttar-geira birt í miðju vindrósarinnar³.

2.3 Hróðnýjarstaðir

Jörðin Hróðnýjarstaðir í Dölum er áætluð um 1700 ha en hefur ekki skráða stærð í gögnum Þjóðskrár (vefsíða; skra.is jan. 2019). Í gildandi aðalskipulagi er landið skilgreint sem landbúnaðarland og þar er nú rekið sauðfjárbú með um 500 ám. Með breytingu aðalskipulags verður rúmlega 400 ha svæði breytt í iðnaðarsvæði þar sem jafnframt verður heimilt að stunda landbúnað. Stærsti hluti jarðarinnar verður áfram nýttur til landbúnaðar. Gert er ráð fyrir að efnistaka vegna framkvæmda verði sem mest innan jarðarinnar.

Unnið er að útfærslu vindorkugarðs á Hróðnýjarstöðum. Áætlað er að uppsett afl verði allt að 130 MW. Áhrif af ásýnd á mannvirki verða mikil af háum mannvirkjum eins og vindmyllum, sérstaklega í næsta nágrenni svæðisins. Á þessu stigi miðar verkefnið við háar vindmyllur, allt að 120 m í miðju hverfils og spaðar munu rísa í allt að 180 m hæð. Gert er ráð fyrir að fjöldi vindmylla geti orðið allt að 40. Þá má gera ráð fyrir ljósabúnaði efst á myllum, til aðvörunar fyrir flugumferð.

Vindorkugarður samræmist vel bæði starfsemi landbúnaðar á jörðinni og ýmis konar verndunar s.s. verndunar votlendis. Við hönnun og útfærslu tillögu verður leitast við staðsetja vindmyllur, lagnir og vegi þannig að votlendi haldist sem mest og þar með mun beitiland nýtast mjög vel, nýjir slóðar munu auðvelda umferð s.s. til eftirlits og smölunar búpenings. Fyrirhugað framkvæmdasvæði hefur verið



MYND 1. Tíðni vindátta - Vindrós rétt vestan Hróðnýjarstaða. Ríkjandi vindátt er úr norðaustri.

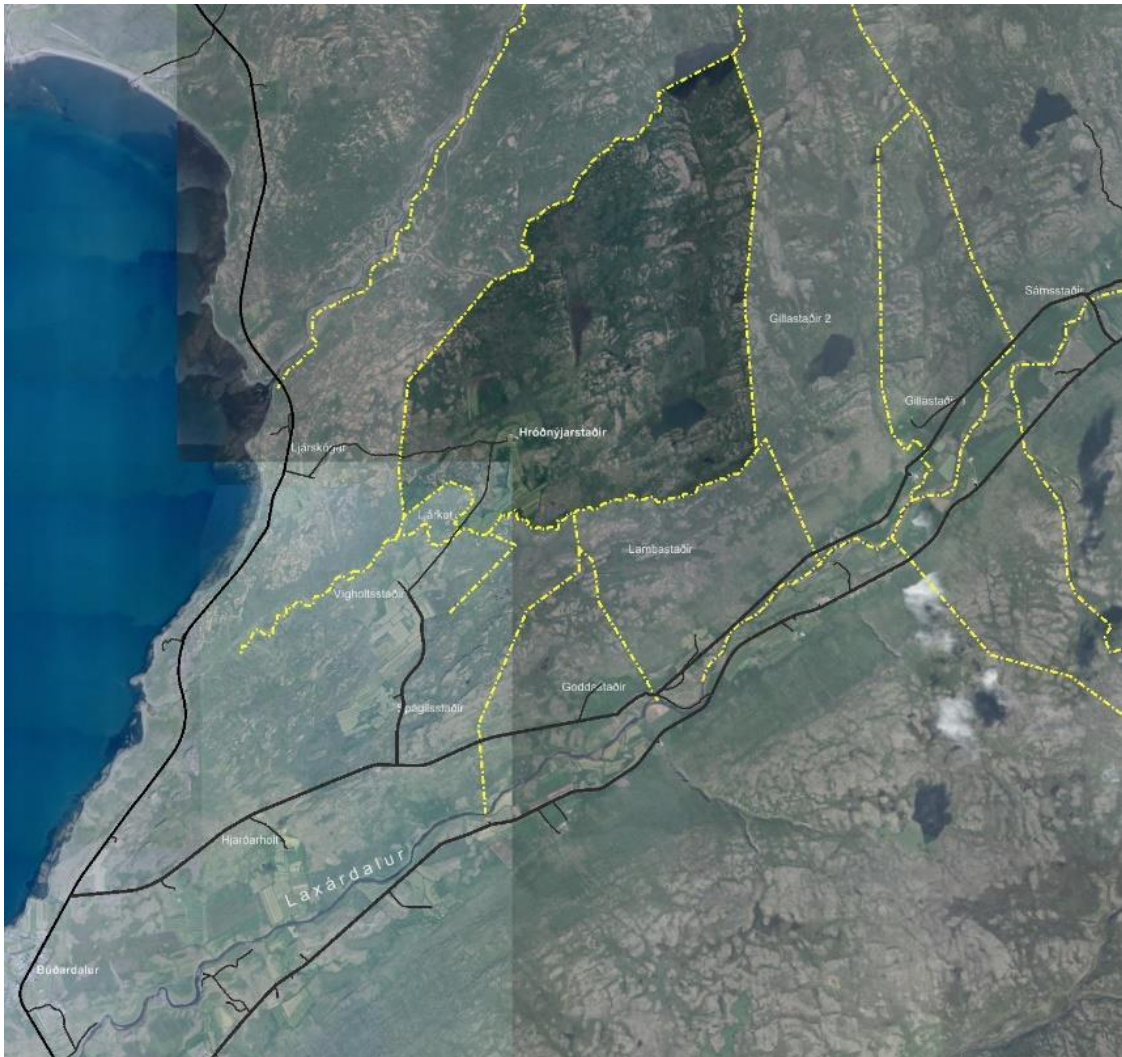
¹ (Náttúrufræðistofnun Íslands, á.á).

² (Kristinn Haukur Skarphéðinsson, o.fl. 2016).

³ (Veðurstofa Íslands 2019).

gróflega afmarkað, um 400 ha svæði en ætla má að allt að 10% þess svæðis verði fyrir einhvers konar raski eða beinum áhrifum af framkvæmdum, en breytt ásýnd nær yfir stærra svæði. Ekkert ræktað land er innan þess svæðis sem breytingin nær til en séu aðstæður og áhugi er auðvelt að rækta land kring um vindmyllur, með þeim annmörkum þó að ávallt eru malarplön og slóðar kring um vindmyllur auk þess sem bæði mannvirki, vegir og jafnvel flutningslínur brjóta upp samfellu í landi.

Lagðir verða vegir að svæðinu og milli vindmylla til viðhalds og eftirlits, heildarlengd vega verður á bilinu 20-30 km. Einnig þarf að leggja línur/strengi frá vindmyllunum að tengivirki. Skv. gildandi aðalskipulagi eru efnistökusvæði í Laxárdal og við ströndina, í landi Ljárskóga. Leitast verður við að vinna sem mest efni innan fyrirhugaðs iðnaðarsvæðis, vegna framkvæmdanna.



MYND 2. Yfirlitsmynd af Hróðnyjarstöðum landamerki (gular línur) ekki nákvæm. (© Loftmyndir ehf).

Iðnaðarsvæðið verður afmarkað fremur rúmt til að auka svigrúm við hönnun vindorkugarðs með hliðsjón af niðurstöðum þeirra rannsókna sem gerðar verða á svæðinu. Reynt verður að lágmarka umhverfisáhrif garðsins og leitast við að staðsetja vindmyllur utan viðkvæmra svæða og svæða sem æskilegt er að hlífa við raski, s.s. votlendi.

Um framkvæmdasvæðið liggur Glerárskógalína (132 kV). Innan svæðisins verður byggt tengivirki og raforkan frá vindmyllunum tengd inn á Glerárskógalínu.

2.3.1 Landsskipulagsstefna 2015-2026

Í gildandi landsskipulagsstefnu kemur fram um skipulag í dreifbýli;

„... Gæta skal að hagkvæmni varðandi samgöngur og veitur og byggð skal ekki ganga að óþörfu á svæði sem henta vel til ræktunar eða eru verðmæt vegna náttúruverndar. Flokkun landbúnaðarlands, landslagsgreining og vistgerðarflokkun verði lögð til grundvallar skipulagsákvörðunum. Leitast skal við að varðveita náttúru- og menningargæði sem hafa staðbundið, eða vítækara, gildi út frá sögu, náttúruferjum eða menningu. Jafnframt verði gætt að álagi á vatn og vatnsvernd. Í aðalskipulagi byggist skipulagsákvæðanir um ráðstöfun lands í dreifbýli til landbúnaðar og annarrar nýtingar á flokkun landbúnaðarlands. Við skipulagsgerð sveitarfélaga verði tekin afstaða til möguleika á orkuframleiðslu með vatnsafla, jarðvarma og vindorku í sátt við náttúru og samfélag. ... Við skipulagsgerð sveitarfélaga verði tekið tillit til þeirrar hættu sem stafar af náttúruvá, svo sem snjóflóðum, skriðuföllum, vatnsflóðum, eldgosum, jökulhlaupum og jarðskjálftum“⁴.

Sjálfbær nýting landbúnaðarlands

„Í aðalskipulagi byggjast skipulagsákvæðanir um ráðstöfun lands í dreifbýli til landbúnaðar og annarrar nýtingar á flokkun landbúnaðarlands. Landi sem hentar vel til ræktunar verði almennt ekki ráðstafað til annarra nota með óafturkræfum hætti“⁵.

2.3.2 Svæðisskipulag Dalabyggðar, Reykhólahrepps og Strandabyggðar 2018-2030

Í svæðisskipulaginu er sett fram sameiginleg framtíðarsýn sveitarfélaganna á þróun landbúnaðar, sjávarnytja og ferðaþjónustu í þeim tilgangi að styrkja atvinnulíf og byggð. Í skipulaginu kemur m.a. fram að:

- *„Atvinnulíf eflist, sem byggir á auðlindum og sérkennum í náttúru, landslagi, menningu og sögu svæðisins.*
- *Staðinn verði vörður um þau náttúrugæði og auðlindir sem landbúnaðarframleiðslan byggir á og þær nýttar með sjálfbærum hætti.*
- *Innviðir svæðisins styrkist þannig að landbúnaður fái blómstrað sem kraftmikil atvinnugrein.*
- *Staðinn verði vörður um lífríki, jarðveg, merkar jarðmyndanir og fornleifar.*
- *Stuðlað verði að verndun votlendis og merkra birkiskóga svæðisins, m.a. með afmörkun hverfisverndarsvæða í aðalskipulagi“⁶.*

⁴ (Skipulagsstofnun 2016).

⁵ (Skipulagsstofnun 2016).

⁶ (Dalabyggð, Reykhólahreppur, Strandabyggð, Alta 2018).

2.3.3 Aðalskipulag Dalabyggðar 2004-2016

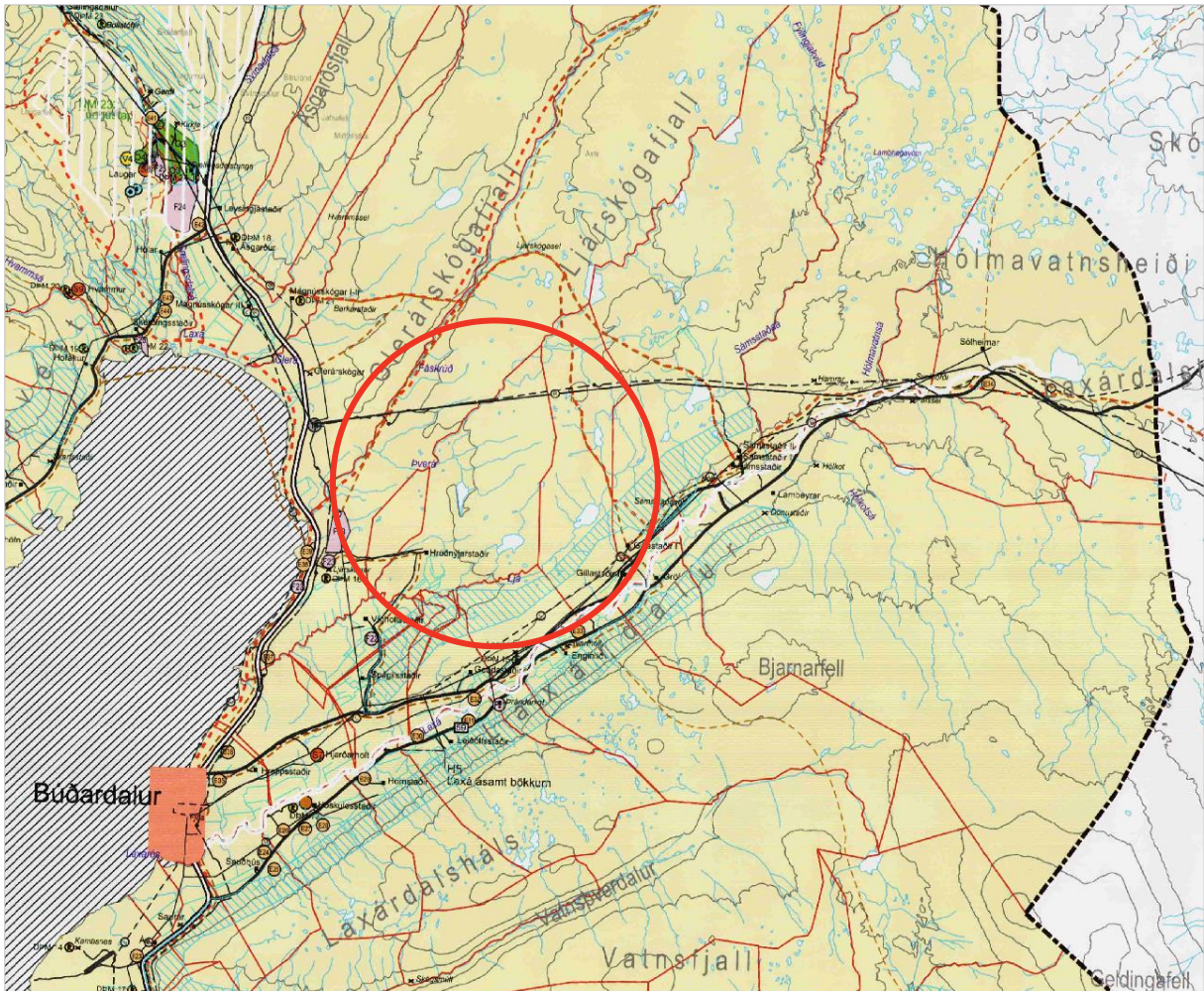
Aðalskipulag Dalabyggðar 2004-2016 var staðfest í maí 2009. Í aðalskipulaginu er jörðin Hróðnýjarstaðir skilgreind sem landbúnaðarland. Um norðurhluta jarðarinnar liggur Glerárskógalína 132 kV. Við suðurjaðar jarðarinnar er vatnsverndarsvæði (sjá mynd 3).

Í aðalskipulaginu segir m.a. um iðnaðarsvæði:

- „Stuðlað verði að uppbyggingu iðnaðarsvæða til að renna styrkari stoðum undir byggð á svæðinu“⁷.

Í aðalskipulagi segir m.a. um landbúnaðarsvæði:

- „Gert er ráð fyrir að góð landbúnaðarsvæði verði áfram nýtt til landbúnaðar.
- Gert er ráð fyrir að landbúnaður verði áfram stundaður á bújörðum, með eðlilegum þróunarmöguleikum ýmissa atvinnugreina sem henta slíkum svæðum til rekstrar“⁸.



MYND 3. Breytingin tekur til hluta lands Hróðnýjarstaða sem er innan rauða hringsins.

⁷ (Dalabyggð, Landmótun 2008).

⁸ (Dalabyggð, Landmótun 2008).

2.3.4 Vindorka í Dalabyggð. Stefnumótun og heildarúttekt

Dalabyggð hefur látið útbúa yfirlit yfir helstu skilmála og gátlista um þau meginatriði sem leggja skal til grundvallar við mat á svæðum fyrir vindorku, s.s. samfélag, umhverfi, skipulag og innviði. Að auki voru settar fram matsspurningar til að styðjast við í verkefnum. Í skýrslunni eru settar fram tillögur að helstu skilmálum fyrir Dalabyggð og eru þeir settir fram í töflu 1⁹.

TAFLA 1. Viðmið fyrir byggingu vindmylla. Athugið að með hæð er átt við hæð upp í vélarhús, en ekki með spöðum í efstu stöðu.

FLOKKUR	LANDNOTKUN Í AÐALSKIPULAGI	HÆÐ Í M**	UPPSETT AFL	FJÖLDI	SKIPULAGS-FERLI	ATHUGASEMDIR
A	Iðnaðarsvæði	Allt að 90	Yfir 10 MW	4+	Umhverfismat og deiliskipulag.	Horfa skal til a.m.k. 2 km fjarlægðar frá íbúðarbyggð og frístundasvæðum. Vindmyllur af þessari stærð geta aflað raforku fyrir allt að 1350* heimili miðað við eina vindmyllu með uppsett afl um 2,5 MW.
B	Iðnaðarsvæði	Allt að 90	Allt að 10 MW	1 – 10	Deiliskipulag, tilkynningar-skyld til Skipulagsstofnunar.	Horfa skal til a.m.k. 2 km fjarlægðar frá byggð og frístundasvæðum. Vindmyllur af þessari stærð geta aflað raforku fyrir allt að 1350* heimili miðað við eina vindmyllu með uppsett afl um 2,5 MW.
C	Iðnaðarsvæði	Allt að 60	Allt að 10 MW	2 - 10	Deiliskipulag, tilkynningar-skyld til Skipulagsstofnunar.	Heimilun er orkuframleiðsla allt að 10 MW. Horfa skal til a.m.k. 1-2 km fjarlægðar frá íbúðarbyggð og frístundasvæðum. Vindmyllur af þessari stærð geta aflað raforku fyrir allt að 550* heimili miðað við eina vindmyllu með uppsett afl um 1 MW.
D	Iðnaðarsvæði	30 - 60	Allt að 2 MW	1	Deiliskipulag og grenndarkynning.	Bygging stakra vindmylla allt að 60 m hárra er heimilun á iðnaðarsvæði að uppfylltum ákveðnum skilyrðum. Ásýnd / hjóðvist metin gróflaga. Vindmyllur af þessari stærð geta aflað raforku fyrir allt að 550* heimili miðað við eina vindmyllu með uppsett afl um 1 MW.
E	Stök framkvæmd, óbyggð svæði, landbúnaðarland, verndarsvæði	Allt að 30	Allt að 2 MW	1	Deiliskipulag.	Í ákveðnum tilfellum getur verið heimilt að byggja allt að 30 m háa vindmyllu nær íbúðarsvæðum, á landbúnaðarlandi, á verndarsvæðum eða svæðum sem hafa mikið náttúru-farsgildi. Ásýnd og hjóðvist metin gróflaga. Vindmyllur af þessari stærð geta aflað raforku fyrir allt að 55* heimili miðað við eina vindmyllu með uppsett afl um 100 kW.

*Ath. hér er einungis verið að miða við eitt stk af þeirri stærð sem fjallað er um í hverri línu fyrir sig. Einnig er verið að miða við að árleg meðalnotkun heimilis sé um 4 MWst.

**Ath. hæðarviðmið eru skilgreind út frá algengum hæðum vindmylla og kunna að breytast með þróun búnaðar og tækni framfara.

⁹ (EFLA verkfræðistofa 2018).

2.3.5 Deiliskipulag

Ekkert deiliskipulag er í gildi fyrir svæðið.

2.4 Minjar og verndarsvæði

Aðalskráning fornminja hefur ekki farið fram í Dalabyggð. Minjaskráning hefur verið unnin fyrir Hróðnýjarstaði af Fornleifastofunni 2018. Gerð verður grein fyrir minjum við gerð deiliskipulags.

Ef fram koma áður óþekktar fornleifar á framkvæmdartíma skal meðferð máls skv. lögum um menningarminjar nr. 80/2012.

Engin skilgreind verndarsvæði eru innan jarðarinnar.

3 AÐALSKIPULAGSBREYTING

Í breyttu aðalskipulagi verður allt að 400 ha landbúnaðalandi breytt í iðnaðarsvæði til vindorkunýtingar. Á svæðinu verður heimiluð efnistaka tengd framkvæmdunum og landbúnaður. Gerð verður breyting á aðalskipulagsupprætti og greinargerð.

4 MATSLÝSING

Framkvæmd sem þessi er háð mati á umhverfisáhrifum sbr. lög um umhverfismat nr. 106/2000 m.s.br.

Það er einnig gerð krafa, sbr. lög um umhverfismat áætlaða nr. 105/2006 m.s.br. að við gerð skipulagsáætlunar s.s. breytingar á aðalskipulagi skuli meta líkleg áhrif breytingarinnar vegna fyrirhugaðra framkvæmda og skulu eftirfarandi meginatriði koma fram skv. gr. 4.4 í skipulagsreglugerð nr. 90/2013:

- a) „lýsing og samanburður á kostum sem til greina koma um þróun byggðar, staðsetningu og útfærslu hennar og einstakra framkvæmda, m.t.t. áhrifa á umhverfið, svo sem með tilliti til sérkenna einstakra svæða og/eða verndargildis. Þetta getur t.d. átt við um tegund landnotkunar, þéttleika byggðar eða stefnu um samgöngur,
- b) hvernig tryggt er að tillagan í heild, einstök markmið hennar og framfylgd valdi sem minnstum neikvæðum umhverfisáhrifum. Við mótun tillögu skal tekið tillit til umhverfissjónarmiða og þess gætt að einstök markmið hennar samræmist meginmarkmiðum skipulagstillögunnar og markmiðum reglugerðar þessarar,
- c) hvort setja þurfi í aðalskipulagi skilyrði fyrir deiliskipulagsgerð og framkvæmdum á síðari stigum, til að koma í veg fyrir neikvæð áhrif á umhverfið“.

Umhverfismat áætlaða er unnið samhliða skipulagsgerð. Með því móti nýtist umhverfismatið best í þeim tilgangi að taka tillit til umhverfissjónarmiða og stuðla að óskertum eða bættum umhverfisgæðum fyrir þá sem nýta svæðin.

Umhverfismatinu er ætlað að:

- Upplýsa um möguleg umhverfisáhrif stefnunnar.

- Undirbyggja og rökstyðja ákvarðanatöku í skipulagsgerð.
- Aðstoða við val á milli skipulagskosta með samanburði á umhverfisáhrifum þeirra.

Í skipulagsgerðinni er umhverfismat áætlana jafnframt mikilvægt til að tryggja samræmi á milli stefnumiða í mismunandi málaflokkum skipulagsins og tryggja að umhverfismarkmiðum sveitarfélagsins sé haldið á lofti.

4.1 Matsskylda

Í gr. 4.4 í skipulagsreglugerð nr. 90/2013 segir: „Geri aðalskipulagstillaga ráð fyrir framkvæmdum sem falla undir lög nr. 106/2000 um mat á umhverfisáhrifum, skal gerð grein fyrir þeim í skipulagstillögunni.“

Breytingin fellur undir lög um umhverfismat áætlana nr. 105/2006 þar sem mörkuð er stefna um framkvæmdir sem tilgreindar eru í viðauka 1 í lögum um mat á umhverfisáhrifum nr. 106/2000. Þar segir í lið 2: „Jarðvarmavirkjanir og önnur vamaorkuver með 50 MW uppsett varmaafli eða meira og önnur orkuver með 10 MW uppsett rafafli eða meira“.

4.1 Tengsl við aðrar áætlanir

Í umhverfisskýrslu fyrir breytinguna verður gerð grein fyrir tengslum og samræmi við aðrar áætlanir og stefnur í samræmi við lið a. í 6 gr. laga um umhverfismat áætlana nr. 105/2006. Helstu stefnur og áætlanir má sjá í kafla 2.1.

4.2 Umhverfismat

Matsvinnan fer fram samhliða gerð greinargerðar til að stuðla að því að umhverfissjónarmið séu ávallt uppi við mótun tillögu að breyttu aðalskipulagi.

Í skipulagsgerð er umhverfismat áætlana jafnframt mikilvægt til að tryggja samræmi á milli stefnumiða í mismunandi málaflokkum skipulagsins og tryggja að umhverfismarkmiðum sveitarfélagsins sé haldið á lofti í skipulagsgerðinni. Niðurstaða umhverfismatsins nýtist því til að bregðast við hugsanlega neikvæðum umhverfisáhrifum með breytingu á stefnu eða mótun á mótvægisáðgerðum. Umhverfismatið mun byggja á fyrirliggjandi upplýsingum um grunnástand umhverfis.

4.3 Valkostir

Núll kostur eða núverandi ástand: Svæðið verður áfram landbúnaðarland og rekið þar sauðfjárbú.

Breytt skipulag: Gert verður ráð fyrir allt að 400 ha blandaðri landnotkun iðnaðar-, efnistöku og landbúnaðarsvæði fyrir vindorkugarð, meginnyting svæðis verður til iðnaðar. Reistar verða allt að 40 vindmyllur um 120 m háar upp fyrir vélarhús, spaðahæð allt að 180 m m.v. spaða í efstu stöðu.

4.4 Umhverfispættir og áherslur

Í umhverfisskýrslu með aðalskipulagsbreytingunni verða skoðuð áhrif á þá umhverfispætti sem tilgreindir eru í töflu 1 og þeir metnir í samræmi við stefnuskjöl og viðmið. Yfirlit yfir meginspurningar í umhverfisskýrslu er að finna í töflunni. Viðmið fyrir hvern umhverfispátt eru sett með tilliti til laga og reglugerða, stefnuskjala sveitarfélagsins auk viðmiða í opinberum stefnuskjöllum og/eða alþjóðlegum skuldbindingum.

Framsetning á niðurstöðu matsins verður í formi greinargerðar og/eða yfirlitstöflu.

TAFLA 2 Umhverfispættir, helstu matsspurningar og viðmið.

UMHVERFISPÁTTUR	MATSSPURNING	VIÐMIÐ
Jarðmyndanir	Hefur stefnan áhrif á jarðmyndanir sem njóta verndar eða þykja sérstæðar?	Lög um náttúruvernd nr. 60/2013, áhersla á 61. gr. Landsskipulagsstefna 2015-2026.
Gróður og dýralíf	Hefur stefnan áhrif á gróður? Hefur stefnan áhrif á fuglalíf og farleiðir fugla? Hefur stefnan áhrif á búsvæði fugla?	Lög um náttúruvernd nr. 60/2013, 1. gr. 2. gr. 56. gr. Vistgerðarkortlagning NÍ. Lög um verndun, friðun og veiðar á viltum fuglum og villtum spendýrum nr. 64/1994. 2. og 6. gr.
Ásýnd og landslag	Hefur stefnan áhrif á ásýnd svæðisins? Hefur stefnan sjónræn áhrif. Hefur stefnan áhrif á náttúrulegt landslag?	Lög um náttúruvernd nr. 60/2013, 1. gr. 2. gr. 69. gr. Landsskipulagsstefna 2015-2026.
Landnotkun	Rýrir stefnan nýtingarmöguleika og gildi aðliggjandi jarða?	Skipulagslög nr. 123/2010, 1. gr. Landsskipulagsstefna 2015-2026. Stefna í aðalskipulagi.
Samfélag	Hefur stefnan áhrif á atvinnulíf? Stuðlar stefnan að styrkingu byggðar? Hefur stefnan áhrif á tekjustofna sveitarfélagsins?	Stefna í aðalskipulagi. Landsskipulagsstefna 2015-2026.
Minjar og verndarsvæði	Hefur stefnan áhrif á fornminjar? Hefur stefnan áhrif á náttúru-minjar? Hefur stefnan áhrif á verndarsvæði?	Stefna í aðalskipulagi. Lög nr. 80/2012 um menningarminjar. 1. gr. 16. og 23. gr. Landsskipulagsstefna 2015-2026.
Heilsa og öryggi	Hefur stefnan áhrif á umferðaröryggi? Hefur stefnan áhrif á hljóðvist og/eða loftgæði? Er hætta á mengun af völdum stefnunnar?	Stefna í aðalskipulagi. Landsskipulagsstefna 2015-2026.

5 KYNNING OG SAMRÁÐ

Með kynningu skipulags- og matslýsingar þessarar er umsagnaraðilum, hagsmunaaðilum og almennungi gefinn kostur á að leggja fram sjónarmið og ábendingar sem að gagni gætu komið við mótun breytingarinnar. Jafnframt er óskað samráðs við Skipulagsstofnun um umfang og áherslur við mat á umhverfisáhrifum.

Skipulags- og matslýsingin verður kynnt með auglýsingu í blöðum/dreifiritum og á vefsíðu sveitarfélagsins. Lýsingin mun einnig liggja frammi á skrifstofu sveitarfélagsins. Athugasemdir skulu vera skriflegar og berast á skrifstofu sveitarfélagsins eða á skrifstofu skipulagsfulltrúa á netfangið byggingarfulltrui@dalir.is fyrir auglýstan tímafrest.

5.1 Umsagnaraðilar

Óskað verður eftir umsögnum frá eftirtöldum aðilum:

- Skipulagsstofnun
- Umhverfisstofnun
- Náttúrufræðistofnun Íslands
- Heilbrigðiseftirlit Vesturlands
- Minjastofnun Íslands
- Vegagerðin
- Landgræðslan
- Atvinnuvega- og nýsköpunarráðuneytið
- Aðliggjandi sveitarfélög

Eftir atvikum verður leitað eftir umsögnum annarra aðila.

5.2 Samráð

Aðalskipulagsbreytingin verður unnin fyrir sveitarfélagið, í samráði við landeiganda. Á vinnslutíma mun aðalskipulagsbreytingin verða kynnt bæði íbúum/almenningi og sveitarstjórn.

5.3 Skipulagsferli

Gert er ráð fyrir að breyting verði unnin vorið 2019. Eftirfarandi eru drög að skipulagsferli aðalskipulagsbreytingar ásamt tímasetningum, birt með fyrirvara um breytingar:

Mars/apríl	Skipulagslýsing tekin fyrir í skipulagsnefnd og send Skipulagsstofnun og umsagnaraðilum til umsagnar. Í samræmi við 1. mgr. 30. gr. skipulagslaga nr. 123/2010 verður lýsingin verður kynnt almenningi í allt að 6 vikur sbr. samþykkt sveitarstjórnar. Gefinn verður sex vikna frestur til að skila inn athugasemdum. Samráð við landeigendur.
Maí/júní	Tillaga að aðalskipulagsbreytingu ásamt umhverfisskýrslu tekin til umfjöllunar í skipulagsnefnd, tillagan kynnt almenningi skv. 2. mgr. 30 gr. skipulagslaga og tillaga lögð fyrir sveitarstjórn í kjölfarið. Tillaga send Skipulagsstofnun til að fá heimild til auglýsingar.
Júní/ágúst	Tillaga samþykkt til auglýsingar í sveitarstjórn og send til umsagnaraðila skv. 31. gr. skipulagslaga. Auglýsing skipulagstillögu og gefinn verður 6 vikna frestur til þess að skila inn athugasemdum.
Ágúst/september	Tillaga afgreidd í sveitarstjórn að undangenginni umræðu skipulagsnefndar, með breytingum sem athugasemdir kunna að gefa tilefni til, og send Skipulagsstofnun skv. 32. gr. skipulagslaga.
Október/nóvember	Gildistaka aðalskipulagsbreytingar auglýst í B- deild Stjórnartíðinda.

6 HEIMILDIR

Dalabyggð, Landmótun. 2008. „Aðalskipulag Dalabyggðar 2004-2016“. <http://skipulagsaetlanir.skipulagsstofnun.is/skipulagvefur/display.aspx?countyno=3811>.

Dalabyggð, Reykhólahreppur, Strandabyggð, Alta. 2018. „Svæðisskipulag Dalabyggðar, Reykhólahrepps og Strandabyggðar 2018-2030“. <http://skipulagsaetlanir.skipulagsstofnun.is/skipulagvefur/DisplayDoc.aspx?itemid=11636643188525208605>.

EFLA verkfræðistofa. 2018. „Vindorka í Dalabyggð“.

Kristinn Haukur Skarphéðinsson, Borgný Katrínardóttir, Guðmundur A. Guðmundsson og Svenja N.V. Auhage. 2016. „Mikilvæg fuglasvæði á Íslandi. Fjölrit Náttúrufræðistofnunar“. Fjölrit 55. Náttúrufræðistofnun Íslands. http://utgafa.ni.is/fjolrit/Fjolrit_55.pdf.

Náttúrufræðistofnun Íslands. e.d. „Vistgerðarkort Náttúrufræðistofnunar Íslands“. <http://vistgerdakort.ni.is/>.

Skipulagsstofnun. 2016. „Landsskipulagsstefna 2015-2026“. http://www.landsskipulag.is/media/pdf-skjol/Landsskipulagsstefna_2015-2026_asamt_greinargerð.pdf.

Veðurstofa Íslands. 2019. „Vindatlas“. Vindatlas. 2019. <http://vindatlas.vedur.is/>.